

Приложение  
к постановлению Администрации  
сельского поселения Ловозеро  
Ловозерского района  
от 23.06.2016 г. №183

**ПРОГРАММА**  
**комплексного развития транспортной инфраструктуры**  
**муниципального образования сельское поселение Ловозеро**  
**Ловозерского района Мурманской области на 2016-2025 годы**

с.Ловозеро, 2016 год

## СОДЕРЖАНИЕ

|  |           |
|--|-----------|
| <b>Паспорт программы .....</b>   | <b>5</b>  |
| <b>I. Общие положения .....</b>  | <b>8</b>  |
| 1.1. Основные понятия .....  | 10        |
| <b>II. Характеристика существующего состояния</b>  |           |
| <b>транспортной инфраструктуры .....</b>   | <b>12</b> |
| 2.1. Положение муниципального образования сельское поселение Ловозеро Ловозерского района в структуре пространственной организации Мурманской области .....  | 12        |
| 2.2. Социально-экономическая характеристика муниципального образования сельское поселение Ловозеро Ловозерского района.....  | 15        |
| 2.3. Труд и занятость .....  | 16        |
| 2.4. Характеристика функционирования и показатели работы транспортной инфраструктуры по видам транспорта, имеющегося на территории муниципального образования сельское поселение Ловозеро Ловозерского района..... | 17        |
| 2.5. Характеристика сети дорог муниципального образования сельское поселение Ловозеро Ловозерского района, оценка качества содержания дорог .....  | 18        |
| 2.6. Анализ состава парка транспортных средств и уровня автомобилизации в муниципальном образовании сельское поселение Ловозеро Ловозерского района, обеспеченность парковками .....                               | 22        |
| 2.7. Характеристика работы транспортных средств общего пользования, включая анализ пассажиропотока. ....   | 22        |
| 2.8. Характеристика условий пешеходного и велосипедного передвижения .....   | 23        |
| 2.9. Характеристика движения грузовых транспортных средств, оценка работы транспортных средств коммунальных и дорожных служб, состояние инфраструктуры для данных транспортных средств. ....                       | 23        |
| 2.10. Анализ уровня безопасности дорожного движения .....  | 24        |
| 2.11. Оценка уровня негативного воздействия транспортной инфраструктуры на окружающую среду, безопасность и здоровье населения .....   | 26        |
| 2.12. Характеристика существующих условий и перспектив развития и размещения транспортной инфраструктуры муниципального образования сельское поселение Ловозеро Ловозерского района.....                           | 26        |
| 2.13. Оценка нормативно-правовой базы, необходимой для функционирования и развития транспортной инфраструктуры муниципального образования сельское поселение Ловозеро Ловозерского района .....                    | 27        |
| 2.14. Оценка финансирования транспортной инфраструктуры .....  | 28        |

|  |           |
|--|-----------|
| <b>III. Прогноз транспортного спроса, изменения объемов и характера передвижения населения и перевозок грузов на территории муниципального образования сельское поселение Ловозеро Ловозерского района.....</b>  | <b>29</b> |
| 3.1. Прогноз социально-экономического и градостроительного развития муниципального образования сельское поселение Ловозеро Ловозерского района .....   | 29        |
| 3.2. Прогноз транспортного спроса муниципального образования сельское поселение Ловозеро Ловозерского района, объемов и характера передвижения и перевозок грузов по видам транспорта, имеющегося на территории поселения .....  | 30        |
| 3.3. Прогноз развития транспортной инфраструктуры по видам транспорта, имеющегося на территории муниципального образования сельское поселение Ловозеро Ловозерского района.....  | 31        |
| 3.4. Прогноз развития дорожной сети муниципального образования сельское поселение Ловозеро Ловозерского района .....   | 32        |
| 3.5. Прогноз уровня автомобилизации, параметров дорожного движения ...   | 33        |
| 3.6. Прогноз показателей безопасности дорожного движения .....   | 34        |
| 3.7. Прогноз негативного воздействия транспортной инфраструктуры на окружающую среду и здоровье населения .....  | 34        |
| <b>IV. Укрупненная оценка принципиальных вариантов развития транспортной инфраструктуры муниципального образования сельское поселение Ловозеро Ловозерского района .....</b>   | <b>35</b> |
| <b>V. Перечень мероприятий (инвестиционных проектов) по проектированию, строительству, реконструкции объектов транспортной инфраструктуры муниципального образования сельское поселение Ловозеро Ловозерского района, предлагаемого к реализации варианта Развития .....</b> | <b>36</b> |
| 5.1. Мероприятия по развитию транспортной инфраструктуры по видам Транспорта .....   | 37        |
| 5.2. Мероприятия по развитию транспорта общего пользования, созданию транспортно-пересадочных узлов. ....  | 37        |
| 5.3. Мероприятия по развитию инфраструктуры для легкового автомобильного транспорта, включая развитие единого парковочного пространств .....   | 37        |
| 5.4. Мероприятия по развитию инфраструктуры пешеходного и велосипедного передвижения.....  | 37        |
| 5.5. Мероприятия по развитию инфраструктуры для грузового транспорта, транспортных средств коммунальных и дорожных служб .....   | 38        |
| 5.6. Мероприятия по развитию сети автомобильных дорог общего пользования местного значения муниципального образования сельское поселение Ловозеро Ловозерского района.....   | 38        |

5.7. Комплексные мероприятия по организации дорожного движения, в том числе по повышению безопасности дорожного движения, снижения перегруженности дорог или их участков ..... 39

**VI. Оценка объемов и источников финансирования мероприятий по проектированию, строительству, реконструкции объектов транспортной инфраструктуры предлагаемого к реализации варианта развития транспортной инфраструктуры ..... 40**

**VII. Оценка эффективности мероприятий по проектированию, строительству, реконструкции объектов транспортной инфраструктуры предлагаемого к реализации варианта развития транспортной инфраструктуры ..... 43**

**VIII. Предложения по институциональным преобразованиям, совершенствованию правового и информационного обеспечения деятельности в сфере проектирования, строительства, реконструкции объектов транспортной инфраструктуры на территории муниципального образования сельское поселение Ловозеро Ловозерского района..... 43**

**Паспорт**  
**Программы комплексного развития транспортной инфраструктуры**  
**муниципального образования сельское поселение Ловозеро**  
**Ловозерского района на 2016-2025 годы**

|                                    |   |
|------------------------------------|---|
| Наименование программы             | Программа комплексного развития транспортной инфраструктуры муниципального образования сельское поселение Ловозеро Ловозерского района на 2016-2025 годы  |
| Основания для разработки программы | <ul style="list-style-type: none"> <li>- Градостроительный кодекс РФ;</li> <li>- Федеральный закон от 29.12.2014года №456-ФЗ «О внесении изменений в Градостроительный кодекс РФ и отдельные законные акты РФ»;</li> <li>- Федеральный закон от 06.10.2003 года № 131-ФЗ «Об общих принципах организации местного самоуправления в Российской Федерации»;</li> <li>- Федеральный закон от 08.11.2007 № 257-ФЗ «Об автомобильных дорогах и о дорожной деятельности в Российской Федерации и о внесении изменений в отдельные законодательные акты Российской Федерации»;</li> <li>- Федеральный закон от 09.02.2007 № 16-ФЗ «О транспортной безопасности»;</li> <li>- поручение Президента Российской Федерации от 17.03.2011 года №Пр-701;</li> <li>- постановление Правительства Российской Федерации от 25.12.2015 года №1440 «Об утверждении требований к программам комплексного развития транспортной инфраструктуры поселений, городских округов»;</li> <li>- Генеральный план муниципального образования сельское поселение Ловозеро Ловозерского района.</li> </ul> |
| Разработчик программы              | Администрация сельского поселения Ловозеро Ловозерского района, адрес: 184592, Мурманская обл., Ловозерский р-н, с.Ловозеро, ул. Советская, д.26  |
| Цели и задачи программы            | <p>Целью программы является: Развитие современной и эффективной транспортной инфраструктуры муниципального образования сельское поселение Ловозеро Ловозерского района, повышение уровня безопасности движения, доступности и качества оказываемых услуг транспортного комплекса для населения.</p> <p>Для достижения указанных целей необходимо решение основных задач:</p>  |

|                              |   |
|------------------------------|---|
|                              | <ul style="list-style-type: none"> <li>- организация мероприятий по оказанию транспортных услуг населению и субъектов экономической деятельности в соответствии с нормативами градостроительного проектирования поселения;</li> <li>- организация мероприятий по развитию и совершенствованию автомобильных дорог общего пользования местного значения муниципального образования сельское поселение Ловозеро Ловозерского района;</li> <li>- организация мероприятий по повышению безопасности дорожного движения на территории сельского поселения, а также формированию безопасного поведения участников дорожного движения и предупреждению дорожно-транспортного травматизма</li> </ul>  |
| Целевые показатели программы | <p>Снижение удельного веса дорог, нуждающихся в капитальном ремонте (реконструкции), увеличение протяженности дорог с твердым покрытием, достижение расчетного уровня обеспеченности населения услугами транспортной инфраструктуры.</p> <p>Технико-экономические показатели:</p> <ul style="list-style-type: none"> <li>- доля автомобильных дорог общего пользования местного значения, соответствующих нормативным допустимым требованиям к транспортно-эксплуатационным показателям, %;</li> <li>- доля муниципальных автомобильных дорог, в отношении которых проводились мероприятия по зимнему и летнему содержанию дорог, %;</li> <li>- количество километров отремонтированных автомобильных дорог общего пользования местного значения, км.;</li> <li>- количество капитально отремонтированных искусственных сооружений (мостов), ед.;</li> <li>- количество спроектированных и устроенных тротуаров, ед.;</li> <li>- количество паспортизированных участков дорог общего пользования местного значения, ед.</li> </ul> <p>Финансовые показатели:</p> <ul style="list-style-type: none"> <li>- снижение расходов на ремонт и содержание автомобильных дорог.</li> </ul> <p>Социально-экономические показатели:</p> <ul style="list-style-type: none"> <li>- обеспеченность населения сельского поселения доступными и качественными круглогодичными</li> </ul> |

|   |   |
|---|---|
|   | <p>услугами транспорта, %;</p> <ul style="list-style-type: none"> <li>- количество дорожно-транспортных происшествий, произошедших на территории сельского поселения, ед.;</li> <li>- количество погибших и тяжело пострадавших в результате ДТП на территории поселения, чел.</li> </ul>   |
| Этапы и сроки реализации программы          | <p>Срок реализации Программы: 2016 – 2025г.г.</p> <p>Этапы реализации:</p> <ul style="list-style-type: none"> <li>- первый этап - 2016 – 2020 г.г.</li> <li>- второй этап - 2021 – 2025г.г.</li> </ul>  |
| Объемы и источники финансирования Программы | <p>Общий объем финансовых средств, необходимых для реализации мероприятий Программы, составит: 240 958,13 тыс. рублей, в том числе по годам:</p> <p>2016 год — 26 809,18 тыс. рублей;</p> <p>2017 год — 19 155,63 тыс. рублей;</p> <p>2018 год — 20 740,19 тыс. рублей;</p> <p>2019 год — 23 093,20 тыс. рублей;</p> <p>2020 год — 25 131,53 тыс. рублей;</p> <p>С 2021 по 2025 годы — 126 028,40 тыс. рублей.</p> <p>Источники финансирования - областной бюджет, бюджет сельского поселения Ловозеро. Объемы средств областного бюджета и бюджета сельского поселения для финансирования Программы носят прогнозный характер и подлежат ежегодной корректировке в соответствии с областным законом об областном бюджете и с решением совета депутатов сельского поселения Ловозеро о бюджете сельского поселения на соответствующий финансовый год.</p> |
| Ответственный исполнитель Программы         | <p>Администрация муниципального образования сельское поселение Ловозеро Ловозерского района Мурманской области</p>  |
| Размещение программы                        | <p><a href="http://www.admsplovozero.ru">www.admsplovozero.ru</a></p>   |

## **I. ОБЩИЕ ПОЛОЖЕНИЯ**

Программа комплексного развития транспортной инфраструктуры поселения, городского округа - документ, устанавливающий перечень мероприятий по проектированию, строительству, реконструкции объектов транспортной инфраструктуры местного значения поселения, городского округа, который предусмотрен также государственными и муниципальными программами, стратегией социально-экономического развития муниципального образования и планом мероприятий по реализации стратегии социально-экономического развития муниципального образования, планом и программой комплексного социально-экономического развития муниципального образования, инвестиционными программами субъектов естественных монополий в области транспорта.

Программа комплексного развития транспортной инфраструктуры поселения, городского округа разрабатывается и утверждается органами местного самоуправления поселения, городского округа на основании утвержденного в порядке, установленном Градостроительным Кодексом РФ, генерального плана поселения, городского округа.

Реализация программы должна обеспечивать сбалансированное, перспективное развитие транспортной инфраструктуры поселения, городского округа в соответствии с потребностями в строительстве, реконструкции объектов транспортной инфраструктуры местного значения. Обеспечение надежного и устойчивого обслуживания жителей муниципального образования сельское поселение Ловозеро Ловозерского района (в дальнейшем - Поселение) транспортными услугами, снижение износа объектов транспортной инфраструктуры - одна из главных проблем, решение которой необходимо для повышения качества жизни жителей и обеспечения устойчивого развития Поселения. Решение проблемы носит комплексный характер, а реализация мероприятий по улучшению качества транспортной инфраструктуры возможна только при взаимодействии органов власти всех уровней, а также концентрации финансовых, технических и научных ресурсов.

Система основных мероприятий Программы определяет приоритетные направления в сфере дорожного хозяйства на территории Поселения и предполагает реализацию следующих мероприятий:

1. Мероприятия по содержанию автомобильных дорог общего пользования местного значения и искусственных сооружений на них.

Реализация мероприятий позволит выполнять работы по содержанию автомобильных дорог и искусственных сооружений на них в соответствии с нормативными требованиями.

2. Мероприятия по ремонту автомобильных дорог общего пользования местного значения и искусственных сооружений на них.

Реализация мероприятий позволит сохранить протяженность участков автомобильных дорог общего пользования местного значения, на которых



показатели их транспортно-эксплуатационного состояния соответствуют требованиям стандартов к эксплуатационным показателям автомобильных дорог.

3. Мероприятия по капитальному ремонту автомобильных дорог общего пользования местного значения и искусственных сооружений на них.

Реализация мероприятий позволит сохранить протяженность участков автомобильных дорог общего пользования местного значения, на которых показатели их транспортно-эксплуатационного состояния соответствуют категории дороги.

4. Мероприятия по научно-техническому сопровождению программы.

Мероприятия по капитальному ремонту и ремонту будут определяться на основе результатов обследования автомобильных дорог общего пользования местного значения и искусственных сооружений на них. В ходе реализации Программы содержание мероприятий и их ресурсы обеспечения могут быть скорректированы в случае существенно изменившихся условий. Корректировка Программы производится на основании предложений Правительства Мурманской области, администрации муниципального образования сельское поселение Ловозеро Ловозерского района, Совета депутатов сельского поселения Ловозеро Ловозерского района. Администрация Поселения ежегодно с учетом выделяемых финансовых средств на реализацию Программы готовит предложения по корректировке целевых показателей, затрат по мероприятиям Программы, механизма ее реализации, состава участников Программы и вносит необходимые изменения в Программу.

Программа комплексного развития транспортной инфраструктуры муниципального образования сельское поселение Ловозеро Ловозерского района на 2016-2025 (далее по тексту Программа) подготовлена на основании:

- Градостроительного кодекса РФ;
- Федерального закона от 29 декабря 2014 года №456-ФЗ «О внесении изменений в Градостроительный кодекс РФ и отдельные законные акты РФ»
- Федерального закона от 06 октября 2003 года № 131-ФЗ «Об общих принципах организации местного самоуправления в Российской Федерации»;
- Федерального закона от 08.11.2007 № 257-ФЗ «Об автомобильных дорогах и о дорожной деятельности в Российской Федерации и о внесении изменений в отдельные законодательные акты Российской Федерации»;
- Федерального закона от 09.02.2007 № 16-ФЗ «О транспортной безопасности»;
- поручения Президента Российской Федерации от 17 марта 2011 года Пр-701;
- постановления Правительства Российской Федерации от 25 декабря 2015 года №1440 «Об утверждении требований к программам комплексного развития транспортной инфраструктуры поселений, городских округов»;

- Приказа министерства транспорта Российской Федерации от 16.11.2012 № 402 «Об утверждении Классификации работ по капитальному ремонту, ремонту и содержанию автомобильных дорог»;

- Генерального плана муниципального образования сельское поселение Ловозеро Ловозерского района;

- Решения Совета депутатов сельского поселения Ловозеро от 31.10.2013 № 166 «О создании муниципального Дорожного Фонда сельского поселения Ловозеро Ловозерского района»;

- Решения Совета депутатов сельского поселения Ловозеро от 28.02.2014 № 182 «Об утверждении Положения о муниципальном дорожном Фонде сельского поселения Ловозеро Ловозерского района»;

- Постановления администрации муниципального образования сельское поселение Ловозеро Ловозерского района от 30.04.2015 № 67 «Об утверждении Порядка разработки, реализации и оценки эффективности муниципальных программ».

Программа рассчитана сроком на 10 лет. Таким образом, Программа является инструментом реализации приоритетных направлений развития муниципального образования сельское поселение Ловозеро Ловозерского района на долгосрочную перспективу, ориентирована на устойчивое развитие Поселения и соответствует государственной политике реформирования транспортной системы Российской Федерации.

## 1.1. Основные понятия

В настоящей Программе используются следующие основные понятия:

- **автомобильная дорога** - объект транспортной инфраструктуры, предназначенный для движения транспортных средств и включающий в себя земельные участки в границах полосы отвода автомобильной дороги и расположенные на них или под ними конструктивные элементы (дорожное полотно, дорожное покрытие и подобные элементы) и дорожные сооружения, являющиеся её технологической частью, - защитные дорожные сооружения, искусственные дорожные сооружения, производственные объекты, элементы обустройства автомобильных дорог;

- **защитные дорожные сооружения** - сооружения, к которым относятся элементы озеленения, имеющие защитное значение; заборы; устройства, предназначенные для защиты автомобильных дорог от снежных лавин; шумозащитные и ветрозащитные устройства; подобные сооружения;

- **искусственные дорожные сооружения** - сооружения, предназначенные для движения транспортных средств, пешеходов и прогона животных в местах пересечения автомобильных дорог иными автомобильными дорогами, водотоками, оврагами, в местах, которые являются препятствиями для такого движения, прогона (зимники, мосты, переправы по льду, путепроводы, трубопроводы, тоннели, эстакады, подобные сооружения);

- **производственные объекты** - сооружения, используемые при капитальном ремонте, ремонте, содержании автомобильных дорог;

- **элементы обустройства автомобильных дорог** - сооружения, к которым относятся дорожные знаки, дорожные ограждения, светофоры и другие устройства для регулирования дорожного движения, места отдыха, остановочные пункты, объекты, предназначенные для освещения автомобильных дорог, пешеходные дорожки, пункты весового и габаритного контроля транспортных средств, пункты взимания платы, стоянки (парковки) транспортных средств, сооружения, предназначенные для охраны автомобильных дорог и искусственных дорожных сооружений, тротуары, другие предназначенные для обеспечения дорожного движения, в том числе его безопасности, сооружения, за исключением объектов дорожного сервиса;

- **дорожная деятельность** - деятельность по проектированию, строительству, реконструкции, капитальному ремонту, ремонту и содержанию автомобильных дорог;

- **владелец автомобильных дорог** - администрация муниципального образования сельское поселение Ловозеро Ловозерского района;

- **пользователи автомобильными дорогами** - физические и юридические лица, использующие автомобильные дороги в качестве участников дорожного движения;

- **реконструкция автомобильной дороги** - комплекс работ, при выполнении которых осуществляется изменение параметров автомобильной дороги, её участков, ведущее к изменению класса и (или) категории автомобильной дороги либо влекущее за собой изменение границы полосы отвода автомобильной дороги;

- **капитальный ремонт автомобильной дороги** - комплекс работ по замене и (или) восстановлению конструктивных элементов автомобильной дороги, дорожных сооружений и (или) их частей, выполнение которых осуществляется в пределах установленных допустимых значений и технических характеристик класса и категории автомобильной дороги и при выполнении которых затрагиваются конструктивные и иные характеристики надежности и безопасности автомобильной дороги и не изменяются границы полосы отвода автомобильной дороги;

- **ремонт автомобильной дороги** - комплекс работ по восстановлению транспортно-эксплуатационных характеристик автомобильной дороги, при выполнении которых не затрагиваются конструктивные и иные характеристики надежности и безопасности автомобильной дороги;

- **содержание автомобильной дороги** - комплекс работ по поддержанию надлежащего технического состояния автомобильной дороги, оценке её технического состояния, а также по организации и обеспечению безопасности дорожного движения.

Иные понятия и термины использованы в настоящей Программе в значениях, определенных Федеральным законом от 08.11.2007 № 257-ФЗ «Об автомобильных дорогах и о дорожной деятельности в Российской Федерации

и о внесении изменений в отдельные законодательные акты Российской Федерации».

## **II. Характеристика существующего состояния транспортной инфраструктуры**

### **2.1. Положение муниципального образования сельское поселение Ловозеро Ловозерского района в структуре пространственной организации Мурманской области**

Муниципальное образование сельское поселение Ловозеро расположено в центральной и Северо-восточной части Кольского полуострова. С севера и северо-востока территория поселения ограничена побережьем Баренцева моря, с востока – побережьем Белого моря. На юге и юго-западе сельское поселение Ловозеро граничит с сельским поселением Варзуга и городским поселением Умба Терского района Мурманской области. На западе – с городским округом Кировск, городским поселением Ревда Ловозерского района и городским округом Оленегорск. На северо-западе – с сельским поселением Пушной, городским поселением Туманный и сельским поселением Териберка Кольского района Мурманской области.

Карта границ сельского поселения Ловозеро представлена на рис. 1.

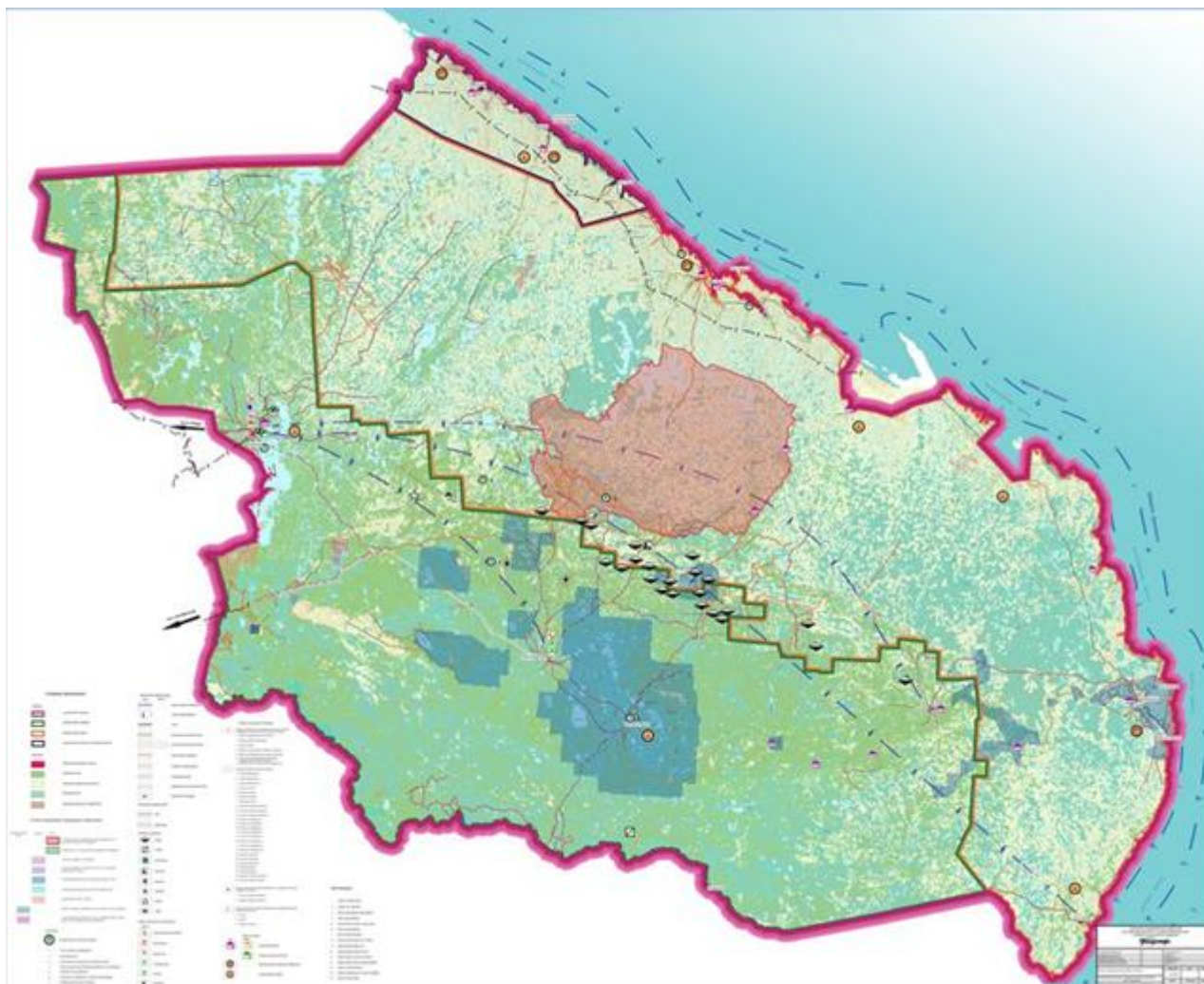


*Рис. 1. Границы сельского поселения Ловозеро Ловозерского района Мурманской области*

В состав сельского поселения входят четыре населённых пункта: село Ловозеро (административный центр), село Краснощелье, село Каневка, село Сосновка. Расстояние от административного центра до г. Мурманска по автомобильным дорогам составляет 180 км, воздушным путем – 126 км. Площадь территории сельского поселения Ловозеро - 52281 кв. км. Численность населения на конец 2015 года составляла 3092 человека.

К труднодоступным и отдалённым населённым пунктам относятся села Краснощелье, Каневка, Сосновка.

Карта территории сельского поселения Ловозеро представлена на рис. 2.



*Рис. 2. Карта территории сельского поселения Ловозеро*

Территория сельского поселения Ловозеро представлена преимущественно лесами, болотами и тундрой. Тундра сосредоточена преимущественно в северной части поселения, обширную область на востоке занимают болота, а в южной части расположены леса, зачастую окруженные болотистой местностью.

Согласно Генеральному плану поселения, южная и юго-западная часть территории относится к лесному фонду, а северная и северо-восточная – к землям запаса. Значительную часть территории сельского поселения занимают охраняемые объекты: Государственный природный заказник

федерального значения «Мурманский тундровый», памятники природы «Приморские луга к западу от реки Лумбовка», «Пятизерье» и другие.

По информации, предоставленной Администрацией сельского поселения Ловозеро Ловозерского района, численность населения муниципального образования на конец 2015 года составила 3092 человека. В административном центре, селе Ловозеро, проживает большая часть населения, 2518 человек. В селе Краснощелье проживает 452 человека, в селе Каневка – 67 человек, селе Сосновка – 55 человек.

В последнее время численность населения сельского поселения сокращается. Тем не менее, Генеральным планом предусмотрена стабилизация численности населения.

История села Ловозеро - это история аборигенов Кольского полуострова - саамов-лопарей. Первые жители появились на территории района в VI-V тысячелетии до нашей эры. Это были охотники и рыболовы. Они уже умели добывать огонь, строить жилища, производить каменные орудия труда. Одно из наиболее ранних упоминаний о ловозерцах относится к 1574 году, когда было основано поселение Лойъяврсийт («Селение сильных у озера»). В конце прошлого века на Кольский полуостров с берегов реки Печоры переселились коми-ижемцы.

Коллективизация изменила жизнь и быт оленеводов. В районе возникли совхозы и колхозы. В годы Великой Отечественной войны многие оленеводы воевали на самом северном участке фронта в составе оленетранспортных отрядов, помогали разведчикам и партизанам.

Сегодня село Ловозеро является центром культурной жизни саамов, коренной народности Кольского полуострова. В 80-е годы у Кольских саамов появилась своя письменность, дети получили возможность изучать родной язык в школе. На сегодняшний день в селе функционирует Ловозерская общеобразовательная школа среднего (полного) общего образования, в которой обучаются также и дети пастухов-олeneводоB. Есть музыкальная и художественная школы, библиотеки, Национальный культурный центр, Краеведческий музей, Ловозерский Центр развития досуга и культуры.

В селе проводятся различные саамские праздники и фестивали, в том числе международные. Ежегодно проводятся Праздник Севера и Саамские игры. Ловозеро часто называют столицей русской Лапландии.

Современная планировочная ситуация муниципального образования сельское поселение Ловозеро сформировалась на основе ряда факторов: географического положения поселения, природных условий и ресурсов, хозяйственной деятельности, исторически сложившейся системы расселения. Территория поселения освоена крайне неравномерно.

Жилищный фонд сельского поселения Ловозеро представлен благоустроенными и неблагоустроенными (неканализованными) домовладениями. Благоустроенные домовладения сосредоточены исключительно в административном центре – селе Ловозеро. Согласно данным администрации, в них на сегодняшний день проживают 2518

человек, т.е. 81% жителей муниципального образования. Благоустроенный жилищный фонд представлен как многоэтажными домами (2-5 этажей), так и малоэтажными (1-2 этажа).

Основная часть застроенной территории села Ловозеро представляет собой компактное жилое образование с ярко выраженным общественным центром.

Основной планировочной осью является улица Советская, вдоль которой расположены основные объекты социальной инфраструктуры, такие как: администрация Ловозерского района, отделение Сбербанка, Национальный культурный центр, почтовое отделение, Ловозерский районный суд, Отдел по образованию Ловозерского района, Администрация сельского поселения Ловозеро, Центр детского творчества, магазины. Эти объекты образуют общественный центр села.

## **2.2. Социально-экономическая характеристика муниципального образования сельское поселение Ловозеро**

Одним из показателей экономического развития является численность населения. Изменение численности населения служит индикатором уровня жизни в Поселении, привлекательности территории для проживания, осуществления деятельности. Численность населения сельского поселения Ловозеро по состоянию на 01.01.2016 года составила 3092 человека или 28 % от численности населения всего Ловозерского района. Основная часть населения проживает в с.Ловозеро. Численность населения, проживающего в населенных пунктах, не имеющих регулярного транспортного сообщения с административным центром (с.Краснощелье, Каневка, Сосновка) составляет 574 человека.

Динамика численности населения в разрезе населенных пунктов представлена в таблице №1.

*Динамика численности населения по населенным пунктам, чел. Таблица № 1*

| <b>Наименование населенного пункта</b> | <b>2016 г.</b> | <b>2020 г.</b> | <b>2026 г.</b> |
|--|----------------|----------------|----------------|
| село Ловозеро                          | 2518           | 2490           | 2241           |
| село Краснощелье                       | 452            | 445            | 430            |
| село Каневка                           | 67             | 65             | 60             |
| село Сосновка                          | 55             | 53             | 50             |

В настоящее время продолжается убыль населения за счет превышения уровня смертности над уровнем рождаемости и за счет миграционного оттока.

Основные причины этого - экономически неблагоприятные условия жизни и отсутствие возможностей для большинства сельской молодежи решать свои жилищные и бытовые проблемы. Доступность многих бытовых

благ в городе и более высокие доходы делают непривлекательным сельский образ жизни и для сельской, и для городской молодежи.

Преобладает население в трудоспособном возрасте. Прослеживается структура, называемая «старением нации» или «старением населения».

Ведущими предприятиями сельского поселения Ловозеро являются сельскохозяйственное предприятие СХПК «Тундра», СХПК ОПХ МНС «Оленевод». Основной вид деятельности этих хозяйств – оленеводство.

Промышленное производство представлено ООО «СевТехноСервис» – производство электроэнергии дизельными электростанциями в отдаленных селах сельского поселения (Краснощелье, Каневка, Сосновка).

### **2.3. Труд и занятость**

Трудовая структура населения отражает основные группы трудовых ресурсов, в числе которых учитываются: трудоспособное население в трудоспособном возрасте, занятые в экономике лица старше трудоспособного возраста и подростки до 16 лет.

Лица старше и моложе трудоспособного возраста составляют небольшую часть трудовых ресурсов, с другой стороны часть населения в трудоспособном возрасте составляет учащаяся молодежь, небольшие контингенты других категорий.

Развитие промышленных производств в муниципальном образовании сельское поселение Ловозеро практически отсутствует. Большая часть учреждений и организаций сельского поселения в статистической отчетности представлены непромышленными видами деятельности.

Основная часть мужского населения занята в оленеводстве, женская – в социальной сфере.

Часть населения работает в сфере обслуживания: школы, детские сады, Дома культуры, библиотеки, поликлиника.

Бюджетная сфера представлена работниками служб муниципального управления, системы среднего образования, учреждений социально-культурного назначения. Часть трудоспособного населения занята на предприятиях и в организациях городского поселения Ревда, находящегося в 27 км. от с.Ловозеро.

Поселение имеет возможности для сбора дикоросов (грибов, ягод), однако размеры запасов дикоросов на территории поселения не определены. Заготовка ягод и грибов носит стихийный характер.

Сохранение и наращивание профессионально-кадрового потенциала территории - это обеспечение возможности ее дальнейшего развития. Прежде всего, нужно преодолеть сложившуюся диспропорцию в предложении и спросе на рабочую силу. Необходимо ориентировать сегодняшних старшеклассников к развитию предпринимательских качеств и навыков самозанятости. Это может быть реализовано только в тесной взаимосвязи с профессионально-образовательными учебными заведениями, службой



занятости. Необходима взвешенная социальная политика, создающая условия, чтобы каждый трудоспособный гражданин мог работать и зарабатывать независимо от сферы деятельности, не рассчитывая на социальную помощь, которая порождает иждивенческое настроение и нежелание работать.

#### **2.4. Характеристика функционирования и показатели работы транспортной инфраструктуры по видам транспорта, имеющегося на территории муниципального образования сельское поселение Ловозеро**

Сельское поселение Ловозеро удалено от основных транспортных магистралей региона и занимает тупиковое положение в системе основных транспортных связей Мурманской области.

Отдаленные села Поселения – Краснощелье, Каневка и Сосновка, находятся на значительном расстоянии от административного центра поселения. Продукты питания, медикаменты, предметы первой необходимости завозятся в эти отдаленные села с помощью малой авиации и морским путем. Обеспечение сел топливом производится поставками в зимний период по специально проложенному зимнему маршруту через ледовую переправу на оз.Ловозеро с помощью гусенично-тракторной техники.

Грузовые и пассажирские перевозки в границах сельского поселения осуществляются на местных воздушных линиях с использованием вертолетов МИ-8.

с.Ловозеро связано с соседним населенным пунктом - пгт.Ревда, входящим в состав Ловозерского района, а также с г.Оленегорск автомобильной дорогой областного значения, которая соединяется с федеральной трассой М-18. Расстояние от с.Ловозеро до пгт.Ревда – 28 км., до г.Оленегорск – 86 км.

Расстояние отс. Краснощелье до районного центра 113 км воздушным путем (до Мурманска – 239 км воздушным путем). От села Каневка до села Ловозеро 225 км воздушным путем, до Мурманска – 354 км. От села Сосновка до районного центра 308 км воздушным путем, до Мурманска – 434 км.

Расстояние от административного центра с.Ловозеро до г. Мурманска: по автомобильным дорогам – 180 км; воздушным путем – 126 км.

Ближайшая железнодорожная станция Оленегорск находится в 86 км западнее села.

Телефонная связь с отдаленными районами не всегда устойчива. Доступ к сети Интернет имеется только в с.Краснощелье.

Развитие транспортной системы сельского поселения является необходимым условием улучшения качества жизни жителей. Транспортная инфраструктура обеспечивает конституционные гарантии граждан на

свободу передвижения и делает возможным свободное перемещение товаров и услуг.

Недооценка проблемы несоответствия состояния дорог и инфраструктуры местного значения социально-экономическим потребностям общества является одной из причин экономических трудностей и негативных социальных процессов.

Внешние транспортно-экономические связи сельского поселения Ловозеро с другими регионами осуществляются одним видом транспорта: автомобильным.

**Железнодорожный транспорт:**

В настоящее время на территории муниципального образования сельское поселение Ловозеро железнодорожная сеть отсутствует. Существующий пассажирский железнодорожный вокзал находится в городе Оленегорске в 86 км. от с.Ловозеро. Население сельского поселения Ловозеро добирается до железнодорожного вокзала частным и общественным транспортом с пересадкой на автовокзале в п.Ревда.

**Водный транспорт:**

На территории сельского поселения Ловозеро водный транспорт не используется, за исключением с.Сосновка, которое в период навигации посещает теплоход «Клавдия Еланская» из Мурманска. Никаких мероприятий по обеспечению Поселения водным транспортом не планируется.

Воздушные перевозки осуществляются с селами Краснощелье, Каневка, Сосновка:

- село Краснощелье, расстояние от районного центра - 150 км. Село не связано всесезонными дорогами с другими населёнными пунктами, сообщение с ними возможно лишь воздушным транспортом. Находится на левом берегу реки Поной.

- село Каневка, расстояние от районного центра - 225 км. Сообщение с другими населёнными пунктами воздушным транспортом. Расположено на двух берегах реки Югонька, при впадении её в Поной.

- село Сосновка, расстояние от районного центра 295 км. Сообщение с другими населёнными пунктами воздушным транспортом. Также в период навигации село посещает теплоход «Клавдия Еланская» из Мурманска. Село расположено в устье реки Сосновка, при впадении её в Белое море.

## **2.5. Характеристика сети дорог муниципального образования сельское поселение Ловозеро, оценка качества содержания дорог**

С областью автомобильной дорогой связано только село Ловозеро. По ней осуществляются автомобильные перевозки грузов и пассажиров. Связь из с.Ловозеро с отдалёнными селами Краснощелье, Каневка, Сосновка осуществляется авиационным транспортом.

К автомобильным дорогам общего пользования местного значения относятся муниципальные дороги, улично-дорожная сеть и объекты дорожной инфраструктуры, расположенные в границах сельского поселения, находящиеся в муниципальной собственности сельского поселения. Развитие экономики поселения во многом определяется эффективностью функционирования автомобильного транспорта, которая зависит от уровня развития и состояния сети автомобильных дорог общего пользования местного значения. Совершенствование сети автомобильных дорог общего пользования местного значения важно для поселения. Это в будущем позволит обеспечить приток трудовых ресурсов, развитие производства, а это в свою очередь приведет к экономическому росту поселения.

Автомобильные дороги подвержены влиянию природной окружающей среды, хозяйственной деятельности человека и постоянному воздействию транспортных средств, в результате чего меняется технико-эксплуатационное состояние дорог. Состояние сети дорог определяется своевременностью, полнотой и качеством выполнения работ по содержанию, ремонту и капитальному ремонту и зависит напрямую от объемов финансирования и стратегии распределения финансовых ресурсов в условиях их ограниченных объемов.

В условиях, когда объем инвестиций в дорожный комплекс является явно недостаточным, а рост уровня автомобилизации значительно опережает темпы роста развития дорожной сети, на первый план выходят работы по содержанию и эксплуатации дорог.

При этом текущий ремонт в отличие от капитального, не решает задач, связанных с повышением качества дорожного покрытия - характеристик ровности, шероховатости, прочности и т.д. Недофинансирование дорожной отрасли, в условиях постоянного роста интенсивности движения, изменения состава движения в сторону увеличения грузоподъемности транспортных средств, приводит к несоблюдению межремонтных сроков, накоплению количества участков недоремонта. Учитывая вышеизложенное, в условиях ограниченных финансовых средств стоит задача их оптимального использования с целью максимально возможного снижения количества проблемных участков автомобильных дорог и сооружений на них.

Применение программно-целевого метода в развитии автомобильных дорог общего пользования местного значения сельского поселения Ловозеро позволит системно направлять средства на решение неотложных проблем дорожной отрасли в условиях ограниченных финансовых ресурсов. В связи с недостаточностью финансирования расходов на дорожное хозяйство в бюджете сельского поселения Ловозеро эксплуатационное состояние значительной части улиц поселения по отдельным параметрам перестало соответствовать требованиям нормативных документов и технических регламентов. Возросли материальные затраты на содержание улично-дорожной сети в связи с необходимостью проведения значительного объема работ по ямочному ремонту дорожного покрытия улиц.

В администрации сельского поселения Ловозеро постановлением от 13.01.2012 года № 06 утвержден Перечень автомобильных дорог общего пользования местного значения. Всего наименований дорог общего пользования - 17. Из них 8 – были переданы в собственность администрации сельского поселения Ловозеро без технической документации. За счет средств местного бюджета на эти дороги была сделана техническая документация и зарегистрировано право собственности, получены свидетельства о государственной регистрации.

Общая протяженность дорог составляет 10,1 км., из них: 8 дорог протяженностью 5,5 км. – дороги с твердым покрытием и 9 дорог протяженностью 4,6 км. – грунтовые дороги.

На все дороги разработаны информационные карты. На 8 объектов внесены данные в систему ЕГРАД.

Основные местные автомобильные дороги выполняют связующие функции между улицами и отдельными объектами с.Ловозеро. В соответствии с ГОСТ Р 52398 «Классификация автомобильных дорог, основные параметры и требования» дороги общего пользования поселения относятся к классу автомобильных дорог «Дорога обычного типа (не скоростная дорога)» с категорией IV. Для IV категории предусматривается количество полос – 2, ширина полосы 3,0 метра, разделительная полоса не требуется, допускается пересечение в одном уровне с автомобильными дорогами, велосипедными и пешеходными дорожками, допускается доступ на дорогу с примыканием в одном уровне.

Автомобильные дороги местного значения поселения имеют идентификационные номера, которые присвоены администрацией сельского поселения Ловозеро в соответствии с «Правилами присвоения автомобильным дорогам идентификационных номеров», утвержденными приказом Минтранса от 07.02.2007 года № 16.

Перечень муниципальных автомобильных дорог и искусственных сооружений с указанием класса дороги и ее идентификационного номера указан в Таблице №2.

***Перечень муниципальных автомобильных дорог и искусственных сооружений,  
Таблица № 2***

| № п/п | Наименование населенных пунктов | Наименование автомобильной дороги | Протяженность, км | Идентификационный номер | Тип покрытия | Категория | Значение дороги |
|-------|---------------------------------|-----------------------------------|-------------------|-------------------------|--------------|-----------|-----------------|
| 1     | 2                               | 3                                 | 4                 | 5                       | 6            | 7         | 8               |
| 1     | с.Ловозеро                      | Вокуева                           | 1,07              | 47-210-ОП-МП-210-01     | асфальт      | IV        | местное         |
| 2     | с.Ловозеро                      | Данилова                          | 0,33              | 47-210-ОП-МП-210-07     | асфальт      | IV        | местное         |
| 3     | с.Ловозеро                      | Новая                             | 0,41              | 47-210-ОП-МП-210-05     | асфальт      | IV        | местное         |
| 4     | с.Ловозеро                      | Пионерская                        | 0,85              | 47-210-ОП-МП-210-04     | асфальт      | IV        | местное         |

|  |                   |                                   |             |                               |           |    |         |
|--|-------------------|-----------------------------------|-------------|-------------------------------|-----------|----|---------|
| 5  | с.Ловозеро        | Ручьевая                          | 0,38        | 47-210-ОП-МП-210-02           | асфальт   | IV | местное |
| 6  | с.Ловозеро        | Советская                         | 1,1         | 47-210-ОП-МП-210-08           | асфальт   | IV | местное |
| 7  | с.Ловозеро        | Юрьева                            | 0,66        | 47-210-ОП-МП-210-03           | асфальт   | IV | местное |
| 8  | с.Ловозеро        | Хибинская                         | 0,71        | 47-210-ОП-МП-210-06           | асфальт   | IV | местное |
| 9  | с.Ловозеро        | Вокуева                           | 1,1         | 47-210-ОП-МП-210-17           | грунтовое |    | местное |
| 10                                       | с.Ловозеро        | Полярная                          | 0,3         | 47-210-ОП-МП-210-12           | грунтовое |    | местное |
| 11                                       | с.Ловозеро        | Красноармейская                   | 0,25        | 47-210-ОП-МП-210-11           | грунтовое |    | местное |
| 12                                       | с.Ловозеро        | Полевая                           | 0,2         | 47-210-ОП-МП-210-14           | грунтовое |    | местное |
| 13                                       | с.Ловозеро        | Спортивная                        | 0,3         | 47-210-ОП-МП-210-09           | грунтовое |    | местное |
| 14                                       | с.Ловозеро        | Северная                          | 0,15        | 47-210-ОП-МП-210-10           | грунтовое |    | местное |
| 15                                       | с.Ловозеро        | Строителей                        | 0,5         | 47-210-ОП-МП-210-15           | грунтовое |    | местное |
| 16                                       | с.Ловозеро        | Лесная                            | 0,3         | 47-210-ОП-МП-210-13           | грунтовое |    | местное |
| 17                                       | с.Ловозеро        | автомобильная<br>дорога Обьездная | 1,5         | 47-210-ОП-МП-210-16           | грунтовое |    | местное |
|  | <b>с.Ловозеро</b> | <b>Итого</b>                      | <b>10,1</b> |                               |           |    |         |
|  | с.Краснощелье     | отсутствуют                       |             |                               |           |    |         |
|  | с.Каневка         | отсутствуют                       |             |                               |           |    |         |
|  | с.Сосновка        | отсутствуют                       |             |                               |           |    |         |
| <b>Перечень искусственных сооружений</b> |                   |                                   |             | <b>Протяженность, пог. м.</b> |           |    |         |
| Мост №1 автодорожный по ул.Вокуева       |                   |                                   |             | 37,0                          |           |    |         |
| Пешеходный мост по ул.Вокуева            |                   |                                   |             | 44,2                          |           |    |         |
| Пешеходный мост № 2 по ул.Вокуева        |                   |                                   |             | 25,2                          |           |    |         |
| Пешеходный мост через по ул.Данилова     |                   |                                   |             | 36,2                          |           |    |         |
| Бетонный мост спуск                      |                   |                                   |             | 9,0                           |           |    |         |
| Мост через Дьяков ручей                  |                   |                                   |             | 9,6                           |           |    |         |
| Мост пешеходный в с.Каневка (подвесной)  |                   |                                   |             |                               |           |    |         |
| Мост пешеходный в с.Сосновка (подвесной) |                   |                                   |             |                               |           |    |         |

## **2.6. Анализ состава парка транспортных средств и уровня автомобилизации в муниципальном образовании сельское поселение Ловозеро, обеспеченность парковками**

На протяжении последних лет наблюдается тенденция к увеличению числа автомобилей на территории Поселения. Основной прирост этого показателя осуществляется за счёт увеличения числа легковых автомобилей находящихся в собственности граждан.

Хранение автотранспорта на территории сельского поселения Ловозеро осуществляется в пределах участков предприятий и на придомовых участках жителей поселения.

Официальные парковки, как платные, так и бесплатные на территории с.Ловозеро отсутствуют. Остро стоит проблема парковки автомобилей во дворах многоквартирных домов, планировка придомовых территорий которых не рассчитана на все время увеличивающееся количество частных автомобилей. Организация парковок связана как с финансовыми трудностями Поселения, имеющего дотационный бюджет, так и с отсутствием подходящих мест на территории населенного пункта.

## **2.7. Характеристика работы транспортных средств общего пользования, включая анализ пассажиропотока**

Пассажирский транспорт является важнейшим элементом сферы обслуживания населения, без которого невозможно нормальное функционирование общества. Он призван удовлетворять потребности населения в передвижениях, вызванные производственными, бытовыми, культурными связями.

Основным и единственным пассажирским транспортом является автобус. На территории муниципального образования сельское поселение Ловозеро автобусное пассажирское сообщение представлено пригородным маршрутом №102 «п.Ревда – с.Ловозеро». Обслуживание маршрута осуществляется ПАО «Мурманскавтотранс», автоколонна №1442. База автоколонны находится в п. Ревда.

В с.Ловозеро находятся две автобусные остановки (в начале села по ул. Советская и конечная остановка на ул.Пионерская). Перевозки пассажиров по другим улицам села Ловозеро не предусмотрены. Пассажиропоток по автобусному маршруту имеет низкую загрузку, т.к. часть населения пользуется личным транспортом, а также услугами такси.

Для транспортировки школьников Ловозерской средней общеобразовательной школы используется школьный автобус.

## 2.8. Характеристика условий пешеходного и велосипедного передвижения

На территории сельского поселения Ловозеро велосипедное движение в организованных формах не представлено и отдельной инфраструктуры не имеет. Улично-дорожная сеть внутри населенного пункта, как правило, не благоустроена, требуется формирование пешеходных тротуаров, необходимых для упорядочения движения пешеходов, укладка асфальтобетонного покрытия, ограничение дорожного полотна. Тротуарная дорожка имеется только вдоль улицы Советская, частично - по ул.Новая и ул.Вокуева.

## 2.9. Характеристика движения грузовых транспортных средств, оценка работы транспортных средств коммунальных и дорожных служб, состояние инфраструктуры для данных транспортных средств

Основная часть перевозимых грузов сельскохозяйственного назначения перевозится транспортом, имеющимся в СХПК «Тундра» (грузовые автомобили, микроавтобусы, колесные трактора). Тяжелая техника (гусеничные трактора, вездеходы) в основном передвигаются по грунтовой объездной дороге. Для прохождения технического обслуживания в СХПК «Тундра» имеется своя производственно-техническая база.

Муниципальные коммунальные службы на территории Поселения отсутствуют. Для содержания автомобильных дорог общего пользования местного значения ежегодно по итогам конкурсных процедур заключается Муниципальный контракт. На 2016 год заключен муниципальный контракт с ООО «Ловозеро-Жилсервис».

Перечень спецмашин и механизмов, имеющихся в ООО «Ловозеро-Жилсервис», используемых при исполнении контракта по обслуживанию автомобильных дорог общего пользования местного значения, а также по вывозу твердых коммунальных отходов с территории с.Ловозеро, представлен в Табл. 3.

| № п/п | Наименование спецмашин и механизмов | Тип, марка | Год выпуска | Количество | Техническое состояние (% износа) |
|-------|-------------------------------------|------------|-------------|------------|----------------------------------|
| 1     | Снегопогрузчики                     | -          | -           | -          | -                                |
| 2     | Пескоразбрасыватели                 | КО-410     | 1983        | 1          | 40                               |
| 3     | Подметально-уборочные машины        | -          | -           | -          | -                                |
| 4     | Поливомоечные машины                | -          | -           | -          | -                                |
| 5     | Мусоровозы                          | КО-440-2   | 2010        | 1          | 5                                |
|       |                                     | КО-440-3   | 2007        | 1          | 20                               |
|       |                                     | КО-413     | 1988        | 1          | 90                               |
|       |                                     | КО-413А    | 1987        | 1          | 80                               |
| 6     | Экскаватор                          | ЭО-3323    | 1993        | 1          | 70                               |

|    |             |         |      |   |    |
|----|-------------|---------|------|---|----|
| 7  | Бульдозер   | ДЗ-42   | 1989 | 1 | 20 |
| 8  | Бульдозер   | ДЗ-42Г  | 1989 | 1 | 50 |
| 9  | Погрузчик   | УДМ-82  | 2011 | 1 | 5  |
| 10 | Трактор     | МТЗ-80  | 1988 | 1 | 15 |
| 11 | Автогрейдер | ДЗ-31.1 | 1983 | 1 | 70 |
| 12 | Прицеп      | Д-55    | 1989 | 1 | 90 |

*Перечень спецмашин и механизмов ООО «Ловозеро-Жилсервис», Табл. 3*

## **2.10. Анализ уровня безопасности дорожного движения**

Проблема аварийности, связанная с автомобильным транспортом приобрела особую остроту в связи с несоответствием дорожно-транспортной инфраструктуры потребностям общества и государства в безопасном дорожном движении, недостаточной эффективностью функционирования системы обеспечения безопасности дорожного движения и крайне низкой дисциплиной участников дорожного движения. Увеличение парка транспортных средств при снижении объемов строительства, реконструкции и ремонта автомобильных дорог, недостаточном финансировании по содержанию автомобильных дорог привели к ухудшению условий движения. Обеспечение безопасности дорожного движения на улицах населенных пунктов и автомобильных дорогах поселения, предупреждение дорожно-транспортных происшествий (ДТП) и снижение тяжести их последствий является на сегодня одной из актуальных задач.

На территории сельского поселения Ловозеро в 2015 году зарегистрировано 0 дорожно-транспортных происшествий (за текущий период 2016 г. – 0 ДТП), в результате которых, погибло 0 человек (в 2015 году погибло 0 чел.) и получили травмы 0 человека (в 2015 году - 0 чел.)

Несмотря на то, что на сегодняшний день на территории Поселения дорожно-транспортных происшествий не зафиксировано, в перспективе из-за неудовлетворительного состояния автомобильных дорог, увеличения количества личного автотранспорта у жителей и несовершенства технических средств организации дорожного движения возможно ухудшение ситуации.

Основными причинами совершения ДТП с тяжкими последствиями по данным Государственной инспекции безопасности дорожного движения являются несоответствие скорости движения конкретным дорожным условиям, нарушение скоростного режима, нарушение правил обгона и нарушение правил дорожного движения пешеходами.

Одним из важных технических средств организации дорожного движения являются дорожные знаки, информационные указатели, предназначенные для информирования об условиях и режимах движения водителей и пешеходов. Качественное изготовление дорожных знаков, правильная их расстановка в необходимом объеме и информативность



оказывают значительное влияние на снижение количества дорожно-транспортных происшествий и в целом повышают комфортабельность движения.

В рамках реализации муниципальной программы «Безопасность дорожного движения на территории муниципального образования сельского поселения Ловозеро Ловозерского района на 2015-2017 годы» на 2016 год предусмотрены мероприятия по модернизации нерегулируемых пешеходных переходов, в т.ч. прилегающих непосредственно к дошкольным образовательным организациям, в которые входит устройство искусственных неровностей, установка удерживающих пешеходных ограждений (перил), светофоров Т-7, а также приобретение и установка дорожных знаков согласно утверждённому проекту организации дорожного движения на территории с. Ловозеро.

В целях приведения улично-дорожной сети сельского поселения Ловозеро в соответствие с требованиями государственных стандартов, а также в соответствии с требованиями разделов 5, 6 ГОСТа Р 52289-2004 «Технические средства организации дорожного движения. Правила применения дорожных знаков, разметки, светофоров, дорожных ограждений и направляющих устройств» администрацией сельского поселения Ловозеро также разработана Адресная программа по обустройству пешеходных переходов на улично-дорожной сети муниципального образования сельское поселение Ловозеро Ловозерского района Мурманской области, утвержденная постановлением администрации от 30 апреля 2015 г. № 66.

В связи с рисками ухудшения обстановки с аварийностью и наличием проблемы обеспечения безопасности дорожного движения требуются выработка и реализация долгосрочной стратегии, координация усилий всех заинтересованных служб и населения, органов местного самоуправления. С целью снижения остроты создавшейся проблемы применение программно-целевого метода позволит добиться:

- координации деятельности органов местного самоуправления в области обеспечения безопасности дорожного движения;
- реализации комплекса мероприятий, в том числе профилактического характера, по снижению числа дорожно-транспортных происшествий с пострадавшими, обусловленных дорожными условиями, а также снижению числа погибших в результате ДТП.

Для эффективного решения проблем с дорожно-транспортной аварийностью и обеспечения снижения ее показателей необходимы продолжение системной реализации мероприятий по повышению безопасности дорожного движения и их обеспеченность финансовыми ресурсами. С учетом изложенного, можно сделать вывод об актуальности и обоснованной необходимости продолжения работы в области обеспечения безопасности дорожного движения в рамках Программы. Реализация Программы позволит:

- установить необходимые виды и объемы дорожных работ;

- обеспечить безопасность дорожного движения;
- сформировать расходные обязательства по задачам, сконцентрировав финансовые ресурсы на реализации приоритетных задач.

### **2.11. Оценка уровня негативного воздействия транспортной инфраструктуры на окружающую среду, безопасность и здоровье населения**

Автомобильный транспорт и инфраструктура автотранспортного комплекса относится к главным источникам загрязнения окружающей среды. Основной причиной высокого загрязнения воздушного бассейна выбросами автотранспорта является увеличение количества автотранспорта, его изношенность и некачественное топливо.

Отработавшие газы двигателей внутреннего сгорания содержат вредные вещества и соединения, в том числе канцерогенные. Нефтепродукты, продукты износа шин, тормозных накладок, хлориды, используемые в качестве антиобледенителей дорожных покрытий, загрязняют придорожные полосы и водные объекты.

Главный компонент выхлопов двигателей внутреннего сгорания (кроме шума)- окись углерода (угарный газ) - опасен для человека, животных, вызывает отравление различной степени в зависимости от концентрации. При взаимодействии выбросов автомобилей и смесей загрязняющих веществ в воздухе могут образоваться новые вещества, более агрессивные.

На прилегающих территориях к автомобильным дорогам вода, почва и растительность является носителями ряда канцерогенных веществ. Недопустимо выращивание здесь овощей, фруктов и скармливание травы животным. Одним из направлений в работе по снижению негативного влияния автотранспорта на загрязнение окружающей среды является дальнейшее расширение использования альтернативного топлива – сжатого и сжиженного газа, благоустройство дорог, контроль работы двигателей.

### **2.12. Характеристика существующих условий и перспектив развития и размещения транспортной инфраструктуры сельского поселения Ловозеро**

С учетом того, что территория сельского поселения Ловозеро по состоянию на 01.01.2016 года не является привлекательной для инвесторов (невысокий уровень коммунальной, социальной и логистической инфраструктуры), перспективы развития транспортной инфраструктуры связаны только с возможным развитием сельскохозяйственного производства, а также туризма. Но с учетом сложившихся цен на сельскохозяйственную продукцию и возможностей государства и сельскохозяйственных производителей на период до 2025 года высоких

темпов развития и размещения транспортной инфраструктуры сельского поселения Ловозеро не ожидается.

### **2.13. Оценка нормативно-правовой базы, необходимой для функционирования и развития транспортной инфраструктуры сельского поселения Ловозеро**

Программа комплексного развития транспортной инфраструктуры муниципального образования сельское поселение Ловозеро на 2016-2025 годы подготовлена на основании:

- Градостроительного кодекса РФ от 29 декабря 2004 №190-ФЗ;
- Федерального закона от 29 декабря 2014 года №456-ФЗ «О внесении изменений в Градостроительный кодекс РФ и отдельные законные акты РФ»;
- Федерального закона от 06 октября 2003 года № 131-ФЗ «Об общих принципах организации местного самоуправления в Российской Федерации»;
- Федерального закона от 08.11.2007 № 257-ФЗ «Об автомобильных дорогах и о дорожной деятельности в Российской Федерации и о внесении изменений в отдельные законодательные акты Российской Федерации»;
- Федерального закона от 09.02.2007 № 16-ФЗ «О транспортной безопасности»;
- поручения Президента Российской Федерации от 17 марта 2011 года Пр-701;
- постановления Правительства Российской Федерации от 25 декабря 2015 года Пр-№1440 «Об утверждении требований к программам комплексного развития транспортной инфраструктуры поселений, городских округов»;
- Приказа министерства транспорта Российской Федерации от 16.11.2012 № 402 «Об утверждении Классификации работ по капитальному ремонту, ремонту и содержанию автомобильных дорог»;
- Генерального плана муниципального образования сельское поселение Ловозеро;
- Решения Совета депутатов сельского поселения Ловозеро от 31.10.2013 № 166 «О создании муниципального Дорожного Фонда сельского поселения Ловозеро Ловозерского района»;
- Решения Совета депутатов сельского поселения Ловозеро от 28.02.2014 № 182 «Об утверждении Положения о муниципальном дорожном Фонде сельского поселения Ловозеро Ловозерского района»;
- Постановления администрации муниципального образования сельское поселение Ловозеро Ловозерского района от 30.04.2015 № 67 «Об утверждении Порядка разработки, реализации и оценки эффективности муниципальных программ».

Основными направлениями совершенствования нормативно-правовой базы, необходимой для функционирования и развития транспортной инфраструктуры поселения являются:

- применение экономических мер, стимулирующих инвестиции в объекты транспортной инфраструктуры;
- координация мероприятий и проектов строительства и реконструкции объектов транспортной инфраструктуры между органами государственной власти (по уровню вертикальной интеграции) и бизнеса;
- координация усилий федеральных органов исполнительной власти, органов исполнительной власти Мурманской области, органов местного самоуправления, представителей бизнеса и общественных организаций в решении задач реализации мероприятий (инвестиционных проектов);
- запуск системы статистического наблюдения и мониторинга необходимой обеспеченности учреждениями транспортной инфраструктуры поселений в соответствии с утвержденными и обновляющимися нормативами;
- разработка стандартов и регламентов эксплуатации и (или) использования объектов транспортной инфраструктуры на всех этапах жизненного цикла объектов.

## **2.14. Оценка финансирования транспортной инфраструктуры**

Финансовой основой реализации муниципальной программы являются средства бюджета муниципального образования сельское поселение Ловозеро. Привлечение средств бюджета Мурманской области учитывается как прогноз софинансирования мероприятий в соответствии с действующим законодательством.

Ежегодные объемы финансирования программы определяются в соответствии с утвержденным бюджетом сельского поселения Ловозеро на соответствующий финансовый год и с учетом дополнительных источников финансирования.

Общий объем финансирования, необходимый для реализации мероприятий Программы на весь расчетный срок, составляет 240 958,13 тыс. рублей, в том числе по годам:

2016 год — 26 809,18 тыс. рублей;

2017 год — 19 155,63 тыс. рублей;

2018 год — 20 740,19 тыс. рублей;

2019 год — 23 093,20 тыс. рублей;

2020 год — 25 131,53 тыс. рублей;

С 2021 по 2025 годы — 126 028,40 тыс. рублей.

Финансирование мероприятий Программы осуществляется в следующих формах бюджетных ассигнований: оплата муниципальных контрактов на поставку товаров, выполнение работ, оказание услуг для муниципальных нужд в целях реализации полномочий сельского поселения по ремонту дорог местного значения.

Указанные в настоящей Программе средства, необходимые на реализацию мероприятий Программы, рассчитаны для ремонта

автомобильных дорог общего пользования местного значения и улично-дорожной сети, уровень состояния которых требует дополнительных финансовых вложений к возможностям местного бюджета для изготовления проектной документации и строительства дорог улично-дорожной сети.

Реальная ситуация с возможностями областного и местного бюджетов пока не позволяет обеспечить конкретное планирование мероприятий такого рода даже в долгосрочной перспективе. Таким образом, возможности органов местного самоуправления поселения должны быть сконцентрированы на решении посильных задач на доступной финансовой основе (содержание, текущий ремонт дорог). Расходы на реализацию Программы представлены в приложении № 5 к Программе.

Объемы финансирования муниципальной программы носят прогнозный характер и подлежат уточнению в установленном порядке.

### **III. Прогноз транспортного спроса, изменения объемов и характера передвижения населения и перевозок грузов на территории сельского поселения Ловозеро**

#### **3.1. Прогноз социально-экономического и градостроительного развития сельского поселения Ловозеро**

При анализе показателей текущего уровня социально-экономического и градостроительного развития Поселения, отмечается следующее:

- наличие трудовых ресурсов позволяет обеспечить потребности населения и расширение производства;

- в настоящее время жилищный фонд сельского поселения насчитывает 84,851 тыс. м. кв., в том числе 15,0 тыс. кв. м. - частный жилой фонд:

Средняя жилищная обеспеченность составляет 27,4 м<sup>2</sup>/чел, что является более высоким показателем, чем средний по стране. Наименьшая обеспеченность жильем наблюдается в с. Каневка – 16 м.кв. на человека.

Территории, занимаемые жилой застройкой, составляют 358,2 га.

Генеральным планом развития сельского поселения Ловозеро предусматривается:

- В северо-западной части с. Ловозеро выделение площадки под жилищное строительство. На 17 га будут размещены малоэтажные дома с приусадебными участками. При плотности населения 30 чел/га и средней обеспеченностью одного человека 28 кв.м. жилья, площадь жилых помещений составит не менее 14280 кв.м.

- В центральной части села Краснощелье выделена площадка под жилищное строительство, проектом предлагается размещение жилых домов с приусадебными участками общей площадью 6500 кв.м.

Площадь жилого фонда сельского поселения Ловозеро к 2030 году увеличится до 106009 кв. м. Обеспеченность одного жителя жилой площадью в с.п. Ловозеро составит 31 кв. м. Убыль жилого фонда составит 1176,1 кв.м.

Средний размер заработной платы в Ловозерском районе повысился на 4,2 % к уровню 2014 года и составил 35,4 тыс. руб. Увеличение заработной платы произошло за счет повышения оплаты труда работников бюджетной сферы на 5,5% (с 01 октября 2015 года), а также других отраслей экономики района: в промышленности на 13,6%, сельском хозяйстве на 16,7%.

Демографический прогноз: увеличение рождаемости на период до 2020 года предполагается за счет:

- предоставления материнского (семейного) капитала при рождении второго и последующих детей. Денежные средства можно будет направить либо на образование ребенка, либо на приобретение жилья, либо на формирование накопительной части пенсии матери;

- улучшение оказания медпомощи беременным женщинам во время родов и диспансерного наблюдения ребенка в течение первого года жизни;

- усиления материальной поддержки граждан, имеющих детей.

Рост миграционного сальдо в перспективе может быть связан с увеличением числа рабочих мест и сокращением численности выбывающих из Поселения в г. Мурманск и другие города области.

Одним из наиболее важных факторов, который окажет влияние на увеличение численности населения поселения, является формирование на его территории производственных и коммунально-складских зон, и соответственно, развитие жилищного строительства. На расчетный срок существенных изменений в демографической ситуации поселения не предполагается.

Устойчивое экономическое развитие Поселения, в перспективе, может быть достигнуто за счет развития малого предпринимательства.

Мероприятия по направлению развития малого предпринимательства:

- оказание организационной и консультативной помощи начинающим предпринимателям;

- разработка мер по адресной поддержке предпринимателей и малых предприятий;

- снижение уровня административных барьеров;

- формирование конкурентной среды;

- расширение информационно-консультационного поля в сфере предпринимательства.

Одним из важных направлений специализации экономики поселения является сельское хозяйство и оленеводство. В перспективе возрастет доля таких направлений как транспортные услуги и логистика, торговля, социальное обслуживание, малое предпринимательство.

### **3.2. Прогноз транспортного спроса сельского поселения Ловозеро, объемов и характера передвижения и перевозок грузов по видам транспорта, имеющегося на территории поселения**

Существующая демографическая ситуация в Поселении позволяет сделать вывод, что значительного изменения транспортного спроса, объемов и характера передвижения населения на территории муниципального образования сельское поселение Ловозеро не планируется. При этом предприятия и организации, предоставляющие автотранспортные услуги населению, обязаны систематически, не реже 1 раза в 5 лет, организовывать обследования пассажиропотока. Полученный в результате обследования материал служит основанием для корректировки маршрутной схемы отдельных маршрутов, составления расписания движения автобусов. Обследование пассажиропотоков проводится в соответствии с действующими нормативными документами.

В связи с отсутствием предприятий на территории Поселения интенсивность грузового транспорта незначительная и на расчетный срок сильно не изменится.

### **3.3. Прогноз развития транспортной инфраструктуры по видам транспорта, имеющегося на территории сельского поселения Ловозеро**

Стабильная ситуация с транспортным спросом населения не предполагает значительных изменений транспортной инфраструктуры по видам транспорта в Поселении.

На территории с.Ловозеро осуществляет деятельность одна АЗС; автомойки, автосервисы на территории Поселения отсутствуют.

Требования к обеспеченности легкового автотранспорта автозаправочными станциями (АЗС), станциями технического обслуживания (СТО) и местами постоянного хранения индивидуальных легковых автомобилей обозначены в СП42.13330.2011 «Градостроительство. Планировка и застройка городских и сельских поселений. Актуализированная редакция СНиП 2.07.01-89», так:

- согласно п. 11.27, потребность в АЗС составляет: одна топливораздаточная колонка на 1200 легковых автомобилей;

- согласно п. 11.26, потребность в СТО составляет: один пост на 200 легковых автомобилей;

- согласно п. 11.19, общая обеспеченность закрытыми и открытыми автостоянками для постоянного хранения автомобилей должна составлять 90% расчетного числа индивидуальных легковых автомобилей.

Воздушные перевозки – важнейшая составная часть инфраструктуры муниципального образования, удовлетворяющая потребностям населения трех отдаленных сел в перевозках грузов и пассажиров.

Анализируя приведенные ниже сведения о доставке продуктов питания и пассажиров в отдаленные села за период 2009 – 2015 годов, можно сделать вывод, что количество перевозимых грузов и пассажиров практически с каждым годом увеличивается, что в свою очередь требует увеличения количества рейсов и соответственно увеличения финансирования.

Учитывая дотационность бюджета муниципального образования сельское поселение Ловозеро, которая составляет почти 95%, увеличение финансирования для удовлетворения потребностей в перевозках возможно только увеличивая софинансирование на перевозки из областного бюджета.

**Сведения о доставке продуктов питания в отдалённые села  
муниципального образования сельское поселение Ловозеро  
в 2008-2015 годах**

|        |         |         |         |         |         |         | ТОНН    |
|--------|---------|---------|---------|---------|---------|---------|---------|
| 2008   | 2009    | 2010    | 2011    | 2012    | 2013    | 2014    | 2015    |
| 90 004 | 106 355 | 104 392 | 115 550 | 123 240 | 134 063 | 143 719 | 135 629 |

**Сведения о доставке пассажиров в отдалённые села  
муниципального образования сельское поселение Ловозеро  
в 2008-2015 годах**

|       |       |       |       |       |       |       | КОЛ-ВО ЧЕЛОВЕК |
|-------|-------|-------|-------|-------|-------|-------|----------------|
| 2008  | 2009  | 2010  | 2011  | 2012  | 2013  | 2014  | 2015           |
| 1 132 | 1 243 | 1 652 | 2 470 | 2 145 | 2 535 | 2 810 | 2 828          |

**Сравнительная таблица учёта рейсов**

|      |      |      |      |      |      | ШТ.  |
|------|------|------|------|------|------|------|
| 2009 | 2010 | 2011 | 2012 | 2013 | 2014 | 2015 |
| 101  | 106  | 123  | 121  | 128  | 139  | 127  |

**3.4. Прогноз развития дорожной сети сельского поселения Ловозеро**

Реализация муниципальной программы позволит сохранить существующую сеть автомобильных дорог за счет качественного содержания, осуществления контроля за перевозкой грузов, инструментальной диагностике технического состояния автомобильных дорог и искусственных сооружений на них, повысить качественные характеристики дорожных покрытий и безопасность дорожного движения за счет проведения целевых мероприятий по ремонту, капитальному ремонту, реконструкции автомобильных дорог, применения новых технологий и материалов, разработки и обновлению проектов организации дорожного движения.

В результате реализации Программы планируется достигнуть следующих показателей:



- увеличение доли муниципальных автомобильных дорог общего пользования местного значения, соответствующих нормативным требованиям, до 100%;
- содержание автомобильных дорог общего пользования местного значения и искусственных сооружений на них в полном объеме.
- Ремонт автомобильных дорог общего пользования местного значения протяженностью в среднем 2 км в год.
- Оценка технического состояния искусственных сооружений (мостов) - 5 единиц;
- Разработка проектов и капитальный ремонт искусственных сооружений (мостов) - 5ед.
- Проведение паспортизации безхозайных участков дорог;
- Проектирование и строительство тротуаров в центральных частях населенных пунктов Поселения.
- Проектирование и строительство велосипедных дорожек.
- Необходимость и очередность строительства автомобильных дорог на территориях нового жилищного строительства определяется и осуществляется застройщиком.

Существующие риски по возможности достижения прогнозируемых результатов:

- риск ухудшения социально-экономической ситуации в стране, что выразится в снижении темпов роста экономики и уровня инвестиционной активности, возникновении бюджетного дефицита, сокращения объемов финансирования дорожной отрасли;
- риск превышения фактического уровня инфляции по сравнению с прогнозируемым, ускоренный рост цен на строительные материалы, машины, специализированное оборудование, что может привести к увеличению стоимости дорожных работ, снижению объемов строительства, реконструкции, капитального ремонта, ремонта и содержания автомобильных дорог общего пользования местного значения;
- риск задержки завершения перехода на финансирование работ по содержанию, ремонту и капитальному ремонту автомобильных дорог общего пользования местного значения в соответствии с нормативами денежных затрат, что не позволит в период реализации Программы существенно сократить накопленное в предыдущий период отставание в выполнении ремонтных работ на сети автомобильных дорог общего пользования и достичь запланированных в Программе величин показателей.

### **3.5. Прогноз уровня автомобилизации, параметров дорожного движения**

По прогнозу на долгосрочный период до 2025 года обеспеченность жителей Поселения индивидуальными легковыми автомобилями составит: в

2016 году - 230 автомобилей на 1000 жителей, в 2020 году -260 автомобилей на 1000 жителей, в 2025 году - 300 автомобилей на 1000 жителей.

Определение параметров дорожного движения является неотъемлемой частью при определении мероприятий по снижению аварийности на дороге, а так же для совершенствования регулирования дорожного движения на перекрестках.

В Поселении на расчетный срок изменений параметров дорожного движения не прогнозируется. Изменение плотности улично-дорожной сети существенно не меняется. Это означает, что, несмотря на рост обеспеченности автотранспортом, нет потребности в увеличении плотности улично-дорожной сети.

### **3.6. Прогноз показателей безопасности дорожного движения**

В сельском поселении Ловозеро в 2015 году зарегистрировано 0 дорожно-транспортных происшествий (за истекший период 2016 г. - 0 ДТП), в результате которых, погибло 0 человек (за истекший период 2016 г. погибло 0 чел.) и получили травмы 0 человек (за истекший период 2016 г. - 0 чел.). В перспективе возможно ухудшение ситуации из-за следующих причин:

- постоянно возрастающая мобильность населения;
- массовое пренебрежение требованиями безопасности дорожного движения со стороны участников движения;
- неудовлетворительное состояние автомобильных дорог;
- недостаточный технический уровень дорожного хозяйства;
- несовершенство технических средств организации дорожного движения.

Чтобы не допустить негативного развития ситуации, необходимо:

- создание современной системы обеспечения безопасности дорожного движения на автомобильных дорогах общего пользования и улично-дорожной сети сельского поселения Ловозеро.
- Повышение правового сознания и предупреждения опасного поведения среди населения, в том числе среди несовершеннолетних.
- Повышение уровня обустройства автомобильных дорог общего пользования – установка средств организации дорожного движения на дорогах.

Если в расчетный срок данные мероприятия осуществляются, то прогноз показателей безопасности дорожного движения благоприятный.

### **3.7. Прогноз негативного воздействия транспортной инфраструктуры на окружающую среду и здоровье населения**

Задачами транспортной инфраструктуры в области снижения вредного воздействия транспорта на окружающую среду являются:

- сокращение вредного воздействия транспорта на здоровье человека за счет снижения объемов воздействий, выбросов и сбросов, количества отходов на всех видах транспорта;

- мотивация перехода транспортных средств на экологически чистые виды топлива.

Для снижения вредного воздействия транспорта на окружающую среду и возникающих ущербов необходимо:

- уменьшить вредное воздействие транспорта на воздушную и водную среду и на здоровье человека за счет применения экологически безопасных видов транспортных средств;

- стимулировать использование транспортных средств, работающих на альтернативных источниках (нефтегазового происхождения) топливно-энергетических ресурсов.

Для снижения негативного воздействия транспортно-дорожного комплекса на окружающую среду в условиях увеличения количества автотранспортных средств и повышения интенсивности движения на автомобильных дорогах предусматривается реализация следующих мероприятий:

- разработка и внедрение новых способов содержания, особенно в зимний период, автомобильных дорог общего пользования, позволяющих уменьшить отрицательное влияние противогололедных материалов;

- обустройство автомобильных дорог средствами защиты окружающей среды от вредных воздействий, включая применение искусственных и растительных барьеров вдоль автомагистралей для снижения уровня шумового воздействия и загрязнения прилегающих территорий.

Реализация указанных мер будет осуществляться на основе повышения экологических требований к проектированию, строительству, ремонту и содержанию автомобильных дорог. Основной задачей в этой области является сокращение объемов выбросов автотранспортных средств, количества отходов при строительстве, реконструкции, ремонте и содержании автомобильных дорог.

Для снижения вредного воздействия автомобильного транспорта на окружающую среду необходимо обеспечить увеличение применения более экономичных автомобилей с более низким расходом моторного топлива.

## **VI. Укрупненная оценка принципиальных вариантов развития транспортной инфраструктуры сельского поселения Ловозеро**

При рассмотрении принципиальных вариантов развития транспортной инфраструктуры сельского поселения Ловозеро необходимо учитывать прогноз численности населения, прогноз социально-экономического и градостроительного развития, деловую активность на территории Поселения.

Экономически обоснованный сценарий развития транспортной инфраструктуры предполагает проведение более активной политики,

направленной на снижение негативных последствий, связанных с ростом геополитической напряженности, и создание условий для более устойчивого долгосрочного роста. Сценарий характеризует развитие экономики в условиях повышения доверия частного бизнеса, применения дополнительных мер стимулирующего характера, связанных с расходами бюджета по финансированию новых инфраструктурных проектов, увеличению финансирования развития человеческого капитала.

Сценарий предполагает капитальный ремонт 7 искусственных сооружений (мостов), комплексную реализацию основных мероприятий по развитию улично-дорожной сети в муниципальном образовании сельское поселение Ловозеро, предполагает рост транспортной инфраструктуры, расширение индивидуального жилищного строительства, развитие инфраструктуры пассажирских перевозок.

#### **V. Перечень мероприятий (инвестиционных проектов) по проектированию, строительству, реконструкции объектов транспортной инфраструктуры муниципального образования сельское поселение Ловозеро, предлагаемого к реализации варианта развития**

Достижение целей и решение задач Программы обеспечивается путем реализации мероприятий, которые разрабатываются исходя из целевых индикаторов, представляющих собой доступные наблюдению и измерению характеристики состояния и развития системы транспортной инфраструктуры поселения.

Разработанные программные мероприятия систематизированы по степени их актуальности. Список мероприятий на конкретном объекте детализируется после разработки проектно-сметной документации. Стоимость мероприятий определена ориентировочно, основываясь на стоимости уже проведенных аналогичных мероприятий. Источниками финансирования мероприятий Программы являются средства бюджета муниципального образования сельское поселение Ловозеро.

Механизм реализации Программы включает в себя систему мероприятий, проводимых по обследованию, содержанию, ремонту, паспортизации автомобильных дорог общего пользования местного значения в сельском поселении, проектированию и строительству тротуаров, велосипедных дорожек, мероприятия по обеспечению безопасности дорожного движения (приобретение дорожных знаков), мероприятия по организации транспортного обслуживания населения.

Перечень мероприятий по ремонту дорог, мостов по реализации Программы формируется администрацией муниципального образования сельское поселение Ловозеро по итогам обследования состояния дорожного покрытия не реже одного раза в год, в начале осеннего или в конце весеннего периодов и с учетом решения первостепенных проблемных ситуаций, в том числе от поступивших обращений (жалоб) граждан.

Перечень и виды работ по содержанию и текущему ремонту автомобильных дорог и искусственных сооружений на них определяются муниципальным контрактом (договором) в соответствии с классификацией, устанавливаемой федеральным органом исполнительной власти, осуществляющим функции по выработке государственной политики и нормативно-правовому регулированию в сфере дорожного хозяйства, а также в случае капитального ремонта, реконструкции и строительства проектно-сметной документацией, разработанной на конкретный участок автомобильной дороги.

### **5.1. Мероприятия по развитию транспортной инфраструктуры по видам транспорта**

Внесение изменений в структуру транспортной инфраструктуры по видам транспорта не планируется.

### **5.2. Мероприятия по развитию транспорта общего пользования**

Сохраняется существующая система обслуживания населения общественным пассажирским транспортом.

Количество транспорта общего пользования не планируется к изменению.

### **5.3. Мероприятия по развитию инфраструктуры для легкового автомобильного транспорта, включая развитие единого парковочного пространства**

По полученному прогнозу значение плотности улично-дорожной сети с 2016г. до 2025 г. не меняется.

Это означает: нет потребности в увеличении плотности улично-дорожной сети. В связи с отсутствием в Поселении СТО запланировано мероприятие по проектированию и строительству 1 поста СТО в Поселении. Мероприятия данного раздела планируются как дополнительные из-за недостатка финансовых средств при получении дополнительных доходов местного бюджета или появления возможности финансирования из иных источников.

### **5.4. Мероприятия по развитию инфраструктуры пешеходного и велосипедного передвижения**

Планируемые мероприятия по развитию инфраструктуры пешеходного и велосипедного передвижения включают в себя:

- проектирование и устройство тротуаров с твердым покрытием.

В структуре развития транспортного сообщения особое внимание на территории муниципального образования сельское поселение Ловозеро необходимо уделить развитию велосипедных сообщений для движения внутри поселения и местами приложения труда, а также в целях отдыха и туризма.

Мероприятия по развитию велосипедного передвижения возможны к реализации как дополнительные из-за недостатка финансовых средств, при получении дополнительных доходов местного бюджета или появления возможности финансирования из иных источников.

### **5.5. Мероприятия по развитию инфраструктуры для грузового транспорта, транспортных средств коммунальных и дорожных служб**

Мероприятия по развитию инфраструктуры для грузового транспорта, транспортных средств коммунальных и дорожных служб не планируются.

### **5.6. Мероприятия по развитию сети автомобильных дорог общего пользования местного значения муниципального образования сельское поселение Ловозеро**

В целях развития сети дорог поселения планируются:

- Мероприятия по содержанию автомобильных дорог общего пользования местного значения и искусственных сооружений на них. Реализация мероприятий позволит выполнять работы по содержанию автомобильных дорог и искусственных сооружений на них в соответствии с нормативными требованиями.

- Мероприятия по ремонту автомобильных дорог общего пользования местного значения и искусственных сооружений на них.

Реализация мероприятий позволит сохранить протяженность участков автомобильных дорог общего пользования местного значения, на которых показатели их транспортно-эксплуатационного состояния соответствуют требованиям стандартов к эксплуатационным показателям автомобильных дорог.

- Мероприятия по капитальному ремонту автомобильных дорог общего пользования местного значения и искусственных сооружений на них. Реализация мероприятий позволит сохранить протяженность участков автомобильных дорог общего пользования местного значения, на которых показатели их транспортно-эксплуатационного состояния соответствуют категории дороги.

- Мероприятия по строительству и реконструкции автомобильных дорог общего пользования местного значения и искусственных сооружений на них.

Реализация мероприятий позволит сохранить протяженность автомобильных дорог общего пользования местного значения, на которых

уровень загрузки соответствует нормативному. Необходимость и очередность строительства автомобильных дорог на территориях нового промышленного и жилищного строительства определяется и осуществляется застройщиком.

- Мероприятия по паспортизации бесхозных участков дорог, находящихся на территории муниципального образования сельское поселение Ловозеро

Реализация мероприятий позволит изготовить технические паспорта, технические планы, кадастровые паспорта на автомобильные дороги общего пользования местного значения.

### **5.7. Комплексные мероприятия по организации дорожного движения, в том числе по повышению безопасности дорожного движения, снижения перегруженности дорог или их участков**

Комплекс мероприятий по организации дорожного движения сформирован, исходя из цели и задач Программы по повышению безопасности дорожного движения, и включает следующие мероприятия:

- проведение анализа по выявлению аварийно-опасных участков автомобильных дорог общего пользования местного значения и выработка мер, направленных на их устранение.

- информирование граждан о правилах и требованиях в области обеспечения безопасности дорожного движения;

- обеспечение образовательных учреждений Поселения учебно-методическими наглядными материалами по вопросам профилактики детского дорожно-транспортного травматизма;

- замена и установка технических средств организации дорожного движения, в т.ч. проектные работы;

- установка и обновление информационных панно с указанием телефонов спасательных служб и экстренной медицинской помощи;

При реализации программы планируется осуществление следующих мероприятий:

- Мероприятия по выявлению аварийно-опасных участков автомобильных дорог общего пользования местного значения и выработка мер по их устранению.

- Приобретение знаков дорожного движения (мероприятие направлено на снижение количества дорожно-транспортных происшествий).

- Установка и замена знаков дорожного движения (мероприятие направлено на снижение количества дорожно-транспортных происшествий).

Из всего вышеперечисленного следует, что на расчетный срок основными мероприятиями развития транспортной инфраструктуры муниципального образования сельское поселение Ловозеро должны стать: на первом этапе (2016-2020 гг.):

- содержание автомобильных дорог общего пользования местного значения и искусственных сооружений на них в полном объеме;
- текущий ремонт дорожного покрытия существующей улично-дорожной сети;
- паспортизация всех бесхозных участков автомобильных дорог общего пользования местного значения;
- организация мероприятий по оказанию транспортных услуг населению Поселения;
- повышение уровня обустройства автомобильных дорог общего пользования за счет установки средств организации дорожного движения на дорогах (дорожных знаков т.п.).

На втором этапе (2021-2025гг.):

- содержание автомобильных дорог общего пользования местного значения и искусственных сооружений на них в полном объеме;
- текущий ремонт дорожного покрытия существующей улично-дорожной сети;
- проектирование и капитальный ремонт искусственных сооружений;
- проектирование и строительство тротуаров в населенных пунктах Поселения;
- проектирование и создание велодорожек на территории Поселения;
- проектирование и строительство СТО - 1 пост.
- создание новых объектов транспортной инфраструктуры, отвечающих прогнозируемым потребностям предприятий и населения.

Развитие транспортной инфраструктуры на территории Поселения должно осуществляться на основе комплексного подхода, ориентированного на совместные усилия различных уровней власти: федеральных, региональных, муниципальных.

## **VI. Оценка объемов и источников финансирования мероприятий по проектированию, строительству, реконструкции объектов транспортной инфраструктуры предлагаемого к реализации варианта развития транспортной инфраструктуры**

Финансирование программы осуществляется за счет средств бюджета муниципального образования сельское поселение Ловозеро Ловозерского района, а также областного бюджета. Ежегодные объемы финансирования программы определяются в соответствии с утвержденным бюджетом на соответствующий финансовый год и с учетом дополнительных источников финансирования.

Реализация Программы комплексного развития транспортной инфраструктуры муниципального образования сельское поселение Ловозеро Ловозерского района Мурманской области осуществляется на основании мероприятий нескольких муниципальных программ:



- «Содержание и ремонт улично-дорожной сети и объектов благоустройства» на 2015-2018 годы;

- «Безопасность дорожного движения на территории муниципального образования сельского поселения Ловозеро Ловозерского района на 2015-2018 годы»;

- «Развитие транспортного обслуживания жителей отдаленных сел сельского поселения Ловозеро Ловозерского района» на 2014-2017 годы, включающую в себя две подпрограммы:

- «Организация транспортного обслуживания населения на территории сельского поселения Ловозеро Ловозерского района»;

- «Организация доставки продовольственных товаров (за исключением подакцизных) в отдаленные села сельского поселения Ловозеро Ловозерского района с ограниченными сроками завоза грузов».

Основные мероприятия программы и общий объем финансовых средств, необходимых для их реализации представлены в таблице № 4.

**Основные мероприятия программы и общий объем финансовых средств, необходимых для их реализации, Табл. № 4**

| № п/п     | Наименование программы, подпрограммы, мероприятий  | Участники программы   | Источник финансирования | Расходы на реализацию программы, тыс. руб. |                 |                 |                 |                  |                  |
|-----------|--|---|-------------------------|--|-----------------|-----------------|-----------------|------------------|------------------|
|           |  |   |                         | 2016 год                                   | 2017 год        | 2018 год        | 2019 год        | 2020 год         | 2021-2025гг      |
| 1         | 2  | 3   | 4                       | 5  | 6               | 7               | 8               | 9                | 10               |
|           | <b>Программа «Комплексного развития транспортной инфра-структуры муниципального образования сельского поселения Ловозеро» на 2016-2025 гг.</b> | <b>Администрация сельского поселения Ловозеро Ловозерского района</b> | <b>Всего:</b>           | <b>26809,18</b>                            | <b>19155,63</b> | <b>20740,19</b> | <b>23093,2</b>  | <b>25131,53</b>  | <b>126028,40</b> |
| <b>ОБ</b> |  |   | <b>21202,20</b>         | <b>15473,20</b>                            | <b>17020,52</b> | <b>18722,57</b> | <b>20594,83</b> | <b>113271,56</b> |                  |
| <b>МБ</b> |  |   | <b>5606,98</b>          | <b>3682,43</b>                             | <b>3719,67</b>  | <b>4370,63</b>  | <b>4536,7</b>   | <b>12756,84</b>  |                  |
| 1         | Основное мероприятие: «Обеспечение авиационного обслуживания жителей отдаленных поселений Ловозеро»  | Администрация сельского поселения Ловозеро Ловозерского района        | ОБ                      | 13144,60                                   | 7832,7          | 8615,97         | 9477,57         | 10425,33         | 57339,31         |
|           |  |   | МБ                      | 1560,51                                    | 970,3           | 1067,33         | 1174,06         | 1291,47          | 7103,08          |
| 2         | Основное мероприятие: «Финансовая поддержка доставки продовольственных товаров (за исключением подакцизных) в отдаленные села»                 | Администрация сельского поселения Ловозеро Ловозерского района        | ОБ                      | 8057,60                                    | 7640,5          | 8404,55         | 9245,00         | 10169,5          | 55932,25         |
|           |  |   | МБ                      | 424,09                                     | 402,13          | 442,34          | 486,57          | 535,23           | 2943,76          |
| 3         | Основное мероприятие: «Содержание автомобильных дорог и искусственных сооружений на них»   | Администрация сельского поселения Ловозеро Ловозерского района        | МБ                      | 1800,00                                    | 1800,00         | 1800,00         | 1800,00         | 1800,00          | 1800,00          |
| 4         | Основное мероприятие: «Установка средств организации дорожного движения на дорогах (дорожных знаков, пешеходных ограждений, ИДН, светофоров)»  | Администрация сельского поселения Ловозеро Ловозерского района        | МБ                      | 842,38                                     | 100,00          | 100,00          | 100,00          | 100,00           | 100,00           |
| 5         | Основное мероприятие: «Ремонт автомобильных дорог и искусственных сооружений на них»   | Администрация сельского поселения Ловозеро Ловозерского района        | МБ                      | 490,00                                     | 410,00          | 310,00          | 310,00          | 310,00           | 310,00           |
| 6         | Основное мероприятие: «Капитальный ремонт автомобильных дорог и искусственных сооружений»  | Администрация сельского поселения Ловозеро Ловозерского района        | МБ                      | -  | -               | -               | 500,00          | 500,00           | 500,00           |

## **VII. Оценка эффективности мероприятий по проектированию, строительству, реконструкции объектов транспортной инфраструктуры предлагаемого к реализации варианта развития транспортной инфраструктуры**

Оценка эффективности реализации Программы проводится в целом для обеспечения информацией о ходе и промежуточных результатах реализации Программы (подпрограмм) ответственным исполнителем.

Мероприятие, результаты которого оцениваются на основании числовых значений показателей (индикаторов), считается выполненным в полном объеме, если фактически достигнутое значение показателя (индикатора) составляет не менее 95% от запланированного и не хуже, чем значение показателя (индикатора), достигнутое в году, предшествующем отчетному, с учетом корректировки объемов финансирования по мероприятию.

Оценка степени достижения целей и решения задач Программы осуществляется путем сопоставления фактически достигнутых значений показателей Программы и их плановых значений на основании следующей формулы:

$$F = F_{\text{факт}} / F_{\text{план}} \cdot 100,$$

где:

F – степень соответствия достижения целей и эффективности использования бюджетных средств, %;

F<sub>факт</sub> – фактическое значение объема финансовых ресурсов, направленных на реализацию мероприятия за отчетный период;

F<sub>план</sub> – плановое значение объема финансовых ресурсов, направленных на реализацию мероприятия за отчетный период.

## **VIII. Предложения по институциональным преобразованиям, совершенствованию правового и информационного обеспечения деятельности в сфере проектирования, строительства, реконструкции объектов транспортной инфраструктуры на территории муниципального образования сельское поселение Ловозеро Ловозерского района**

В современных условиях для эффективного управления развитием территории муниципального образования недостаточно утвердить документ территориального планирования, отвечающий актуальным требованиям законодательства и имеющий обоснование основных решений с точки зрения удовлетворения потребностей населения в услугах объектов различных видов инфраструктуры. Ограниченность ресурсов местных бюджетов для создания объектов местного значения обуславливает необходимость

тщательного планирования реализации документов территориального планирования. Ведь только в случае успешной реализации обоснованных решений градостроительная политика может быть признана эффективной.

В ноябре 2014 года в план мероприятий («дорожную карту») «Совершенствование правового регулирования градостроительной деятельности и улучшение предпринимательского климата в сфере строительства» (утвержденный распоряжением Правительства РФ от 29 июля 2013 г. № 1336-р) было включено мероприятие по установлению обязанности органов местного самоуправления утверждать программы развития транспортной и социальной инфраструктуры (далее также – Программы) в 6-месячный срок с даты утверждения генеральных планов городских поселений и городских округов. Затем, в конце декабря 2014 года в Градостроительный кодекс РФ были внесены изменения, касающиеся программ комплексного развития социальной инфраструктуры. Сегодня, в соответствии со статьей 8 Градостроительного кодекса РФ, к полномочиям органов местного самоуправления городских округов и поселений в области градостроительной деятельности относятся разработка и утверждение программ комплексного развития транспортной инфраструктуры городских округов и поселений (соответственно).

В соответствии со статьей 26 Градостроительного кодекса РФ, реализация генерального плана городского округа или поселения осуществляется путем выполнения мероприятий, которые предусмотрены в том числе программами комплексного развития транспортной инфраструктуры муниципальных образований. Следует отметить, что разработка и утверждение программ комплексного развития социальной инфраструктуры сельских поселений, по общему правилу, относится к полномочиям органов местного самоуправления муниципального района в области градостроительной деятельности (в соответствии с частью 4 статьи 14 Федерального закона от 6 октября 2003 г. № 131-ФЗ «Об общих принципах организации местного самоуправления в Российской Федерации», пунктом 4 Требований к программам комплексного развития социальной инфраструктуры поселений, городских округов, утвержденных постановлением Правительства Российской Федерации от 1 октября 2015 г. № 1050).

В то же время, разработка и утверждение таких программ в отношении городских округов и городских поселений, по общему правилу, должна обеспечиваться органами местного самоуправления соответствующих муниципальных образований.

Программа комплексного развития транспортной инфраструктуры городского округа, поселения – документ, устанавливающий перечень мероприятий (инвестиционных проектов) по проектированию, строительству, реконструкции объектов транспортной инфраструктуры поселения, городского округа, которые предусмотрены государственными и муниципальными программами, стратегией социально-экономического

развития муниципального образования и планом мероприятий по реализации стратегии социально-экономического развития муниципального образования планом и программой комплексного социально-экономического развития поселения, городского округа, инвестиционными программами субъектов естественных монополий, договорами о развитии застроенных территорий, договорами о комплексном освоении территорий, иными инвестиционными программами и договорами, предусматривающими обязательства застройщиков по завершению в установленные сроки мероприятий по проектированию, строительству, реконструкции объектов транспортной инфраструктуры.

Положения Градостроительного кодекса РФ и существование отдельных Требований указывает на то, что программа комплексного развития транспортной инфраструктуры по своему статусу не идентична программе, предусматривающей мероприятия по созданию объектов местного значения в сфере транспортной инфраструктуры.

Программа комплексного развития транспортной инфраструктуры – это важный документ планирования, обеспечивающий систематизацию всех мероприятий по проектированию, строительству, реконструкции объектов транспортной инфраструктуры различных видов. Программы имеют высокое значение для планирования реализации документов территориального планирования. Следует отметить, что сроки разработки и утверждения Программ связаны со сроками утверждения генерального плана.

Программы комплексного развития транспортной инфраструктуры городских округов и поселений подлежат утверждению в шестимесячный срок с даты утверждения генеральных планов соответствующих муниципальных образований. В связи с этим, представляется целесообразным организовывать разработку проекта Программы в составе единого комплексного проекта управления развитием территории городского округа или поселения, в который также входит и разработка генерального плана.

Основными направлениями совершенствования нормативно-правовой базы, необходимой для функционирования и развития транспортной инфраструктуры поселения являются:

- применение экономических мер, стимулирующих инвестиции в объекты транспортной инфраструктуры;
- координация мероприятий и проектов строительства и реконструкции объектов транспортной инфраструктуры между органами государственной власти (по уровню вертикальной интеграции) и бизнеса;
- координация усилий федеральных органов исполнительной власти, органов исполнительной власти Мурманской области, органов местного самоуправления, представителей бизнеса и общественных организаций в решении задач реализации мероприятий (инвестиционных проектов);
- запуск системы статистического наблюдения и мониторинга необходимой обеспеченности учреждениями транспортной инфраструктуры поселений в

соответствии с утвержденными и обновляющимися нормативами; - разработка стандартов и регламентов эксплуатации и (или) использования объектов транспортной инфраструктуры на всех этапах жизненного цикла объектов.

Для создания эффективной конкурентоспособной транспортной системы необходимы 3 основные составляющие:

- конкурентоспособные высококачественные транспортные услуги;
- высокопроизводительные безопасные транспортная инфраструктура и транспортные средства, которые необходимы в той мере, в которой они обеспечат конкурентоспособные высококачественные транспортные услуги;
- создание условий для превышения уровня предложения транспортных услуг над спросом.

Развитие транспорта на территории Поселения должно осуществляться на основе комплексного подхода, ориентированного на совместные усилия различных уровней власти: федеральных, региональных, муниципальных. Транспортная система сельского поселения Ловозеро является элементом транспортной системы региона, поэтому решение всех задач, связанных с оптимизацией транспортной инфраструктуры на территории, не может быть решено только в рамках полномочий органов местного самоуправления муниципального образования.

Данные в Программе предложения по развитию транспортной инфраструктуры предполагается реализовывать с участием бюджетов всех уровней. Задачами органов местного самоуправления станут организационные мероприятия по обеспечению взаимодействия органов государственной власти и местного самоуправления, подготовка инициативных предложений по развитию транспортной инфраструктуры.

Таким образом, ожидаемыми результатами реализации запланированных мероприятий будут являться ввод в эксплуатацию предусмотренных Программой объектов транспортной инфраструктуры в целях развития современной и эффективной транспортной инфраструктуры муниципального образования сельское поселение Ловозеро, повышения уровня безопасности движения, доступности и качества оказываемых услуг транспортного комплекса для населения.